

Felder und Schleifen

Programmieren für Ingenieure
Sommer 2014

Andreas Zeller, Universität des Saarlandes

Sensor abfragen

```
int ledPin = 13; // Die LED
int buttonPin = 8; // Der Taster

void setup() {
  pinMode(ledPin, OUTPUT);
  pinMode(buttonPin, INPUT);
}

void loop() {
  if (digitalRead(buttonPin) == HIGH) {
    digitalWrite(ledPin, HIGH);
  }
  if (digitalRead(buttonPin) == LOW) {
    digitalWrite(ledPin, LOW);
  }
}
```

Zuweisung

- Die Anweisung `name = wert` bewirkt, dass die Variable `name` den neuen Wert `wert` hat.
- Im weiteren Programmablauf liefert jeder spätere Zugriff auf die Variable den Wert `wert` (bis zur nächsten Zuweisung)

Blinken mit Millis

```
int ledPin = 13; // Pin LED
int buttonPin = 8; // Pin Taster
int ms = 0; // Zeit

void setup() {
  pinMode(ledPin, OUTPUT);
  pinMode(buttonPin, INPUT);
}

void loop() {
  int ms = millis() % 1000;
  if (ms < 500)
    digitalWrite(ledPin, LOW);
  if (ms > 500)
    digitalWrite(ledPin, HIGH);
}
```

Entprellen mit Millis

```
unsigned long previousPush = 0;

void loop() {
  if (millis() - previousPush >= 20) {
    if (digitalRead(buttonPin) == HIGH) {
      previousPush = millis();
      ledStatus = !ledStatus;
      pushed = 1;
    }
    else if (pushed && digitalRead(buttonPin) == LOW)
      pushed = 0;
  }
  // Blinken...
}
```

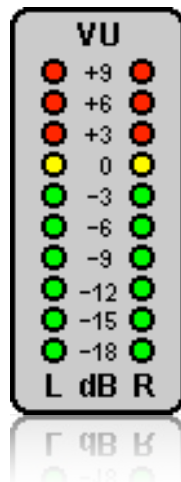
Themen heute

- Felder
- Schleifen
- Heartbleed



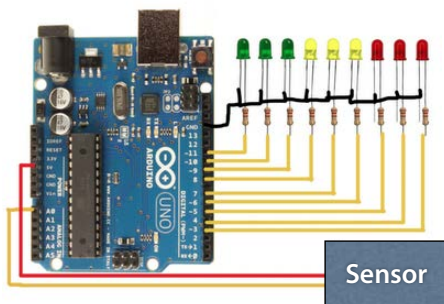
Pegel

LED-Kette soll
Pegel anzeigen



Plan

- Wir schließen einen Sensor an – etwa einen *Photowiderstand*
- Wir messen dessen Wert
- Wir schließen 7 LEDs an
- Je nach Pegel lassen wir 0–7 LEDs leuchten



[http://
learningthearduino.blogspot.de/
2012/11/arduino-vu-meter-
audio-sound-meter-with.html](http://learningthearduino.blogspot.de/2012/11/arduino-vu-meter-audio-sound-meter-with.html)

Sensor abfragen

- Wir haben bereits `digitalRead()` kennengelernt, das Daten digital liest
- Neu: `analogRead()` liest Daten *analog* ein

`analogRead(pin_number)`

liefert einen Wert von 0...1023,
je nach Spannung am Pin (0...5V)

Sensor abfragen

```
int inputPin = 0; // Der Eingabe-PIN

void setup() {
  Serial.begin(9600);
}

void loop() {
  int level = analogRead(inputPin);

  Serial.println(level);
  delay(100);
}
```

- Photowiderstand anschließen

Demo

Sensorwert ausgeben

- Je nach Wert am Analog-Eingang sollen 0...7 LEDs leuchten

Sensorwert ausgeben

```
int inputPin = 0; // Der Eingabe-PIN

int led1 = 13; // Die LED-PINs
int led2 = 12;
int led3 = 11;
// usw. für 4 weitere LEDs

void setup() {
  pinMode(led1, OUTPUT);
  pinMode(led2, OUTPUT);
  // usw.
}
```

```
int inputPin = 0; // Der Eingabe-PIN

int led1 = 13; // Die LED-PINs
int led2 = 12;
int led3 = 11;
// usw. für 4 weitere LEDs

void setup() {
  pinMode(led1, OUTPUT);
  pinMode(led2, OUTPUT);
  // usw.
}

void loop() {
  int level = analogRead(inputPin);

  if (level < 100)
    digitalWrite(led1, LOW);
  else
    digitalWrite(led1, HIGH);
}
```

```

void loop() {
  int level = analogRead(inputPin);

  if (level < 100)
    digitalWrite(led1, LOW);
  else
    digitalWrite(led1, HIGH);

  if (level < 200)
    digitalWrite(led2, LOW);
  else
    digitalWrite(led2, HIGH);

  if (level < 300)
    digitalWrite(led3, LOW);
  else
    digitalWrite(led3, HIGH);

  // usw. für 4 weitere LEDs
}

```

```

int inputPin = 0; // Der Eingabe-PIN
int led1 = 13; // Die LED-PINs
int led2 = 12;
int led3 = 11;
// usw. für 4 weitere LEDs

void setup() {
  pinMode(led1, OUTPUT);
  pinMode(led2, OUTPUT);
  // usw.
}

void loop() {
  int level = analogRead(inputPin);
  if (level < 100)
    digitalWrite(led1, LOW);
  else
    digitalWrite(led1, HIGH);

  if (level < 200)
    digitalWrite(led2, LOW);
  else
    digitalWrite(led2, HIGH);

  if (level < 300)
    digitalWrite(led3, LOW);
  else
    digitalWrite(led3, HIGH);

  // usw. für 4 weitere LEDs
}

```

*Alle Variablen werden
gleich behandelt*

Ziel

**Wir brauchen einen Weg,
unterschiedliche Variablen auf
dieselbe Weise zu behandeln**

Felder

- Ein *Feld (Array)* fasst mehrere Variablen zu einer Einheit zusammen
- Jedes *Element* (jede Variable) wird mit einer Nummer angesprochen



Felder

0	1	2	3	4	5	6	7	8	9	10

- Die Notation *name[index]* bezieht sich auf das Element mit der Nummer *index*
- Das erste Element hat die Nummer 0

Felder deklarieren

a

0	1	2	3	4	5	6	7	8	9	10

```
int a[11]; // 11 Elemente
```

int *a* *11*
↓ ↓ ↓
Typ der *Name* *Größe*
Elemente *des Feldes* *des Feldes*

Felder benutzen

a

0	1	2	3	4	5	6	7	8	9	10
13										

```
int a[11]; // 11 Elemente
```

```
void setup() {  
  a[0] = 13;
```

```
}
```

Felder benutzen

a

0	1	2	3	4	5	6	7	8	9	10
13	12									

```
int a[11]; // 11 Elemente
```

```
void setup() {  
  a[0] = 13;  
  a[1] = 12;
```

```
}
```

Felder benutzen

a

0	1	2	3	4	5	6	7	8	9	10
13	12	25								

```
int a[11]; // 11 Elemente
```

```
void setup() {  
  a[0] = 13;  
  a[1] = 12;  
  a[2] = a[0] + a[1];
```

```
}
```

Geht auch mit symbolischem Index

Felder benutzen

a

0	1	2	3	4	5	6	7	8	9	10
					1					

```
int a[11]; // 11 Elemente
```

```
void setup() {  
  int i = 5;  
  a[i] = 1;  
}
```

Geht auch mit symbolischem Index

Felder benutzen

a

0	1	2	3	4	5	6	7	8	9	10
	2				1					

```
int a[11]; // 11 Elemente
```

```
void setup() {  
  int i = 5;  
  a[i] = 1;  
  a[a[i]] = 2;  
}
```

Felder initialisieren

leds

0	1	2	3	4	5	6
13	12	11	10	9	8	7

```
int leds[7];
```

```
void setup() {  
  leds[0] = 13;  
  leds[1] = 12;  
  leds[2] = 11;  
  leds[3] = 10;  
  leds[4] = 9;  
  leds[5] = 8;  
  leds[6] = 7;  
}
```

➔

```
int leds[] =  
  { 13, 12, 11, 10, 9, 8, 7 };  
  
void setup() {  
  // Bereits initialisiert  
}
```


Feldüberlauf



```
int a[11]; // 11 Elemente
```

```
void setup() {  
  int x = a[11];  
}
```

Was passiert hier?

Undefiniertes Verhalten

- Greift das Programm außerhalb der Grenzen auf ein Feld zu, ist sein Verhalten undefiniert (= alles ist möglich)
- Später mehr dazu



http://openclipart.org/image/2400px/svg_to_png/189185/elefante_in_corsa_pink.png

Bei jedem Feldzugriff
Feldgrenzen beachten!

Schleifen

- Wir brauchen immer noch einen Weg, um alle Elemente einheitlich zu behandeln

```
void setup() {  
  pinMode(leds[0], OUTPUT);  
  pinMode(leds[1], OUTPUT);  
  pinMode(leds[2], OUTPUT);  
  pinMode(leds[3], OUTPUT);  
  pinMode(leds[4], OUTPUT);  
  pinMode(leds[5], OUTPUT);  
  pinMode(leds[6], OUTPUT);  
}
```

wie sieht das aus bei 100 LEDs?

While-Schleifen

- Mit einer *Schleife* kann man ein Programmstück beliebig oft *wiederholen*:

```
while (Bedingung) {  
  Anweisungen...;  
}
```

- Die *Anweisungen* werden wiederholt, *solange* die *Bedingung* erfüllt ist

While-Schleifen

```
i = 1;  
while (i < 5) {  
  Serial.println(i);  
  i = i + 1;  
}  
Serial.println("ENDE");
```

Ausgeführte Anweisungen

```
i = 1;  
Serial.println(i);  
i = i + 1; // 2  
Serial.println(i);  
i = i + 1; // 3  
Serial.println(i);  
i = i + 1; // 4  
Serial.println(i);  
i = i + 1; // 5  
Serial.println("ENDE");
```

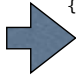
Setup mit Schleife

- Der setup()-Code kann jetzt so aussehen:

```
void setup() {  
  int i = 0;  
  while (i < 7) {  
    pinMode(leds[i], OUTPUT);  
    i = i + 1;  
  }  
}
```

Schleife mit Schleife

```
void loop() {  
  int level = analogRead(inputPin);  
  if (level < 100)  
    digitalWrite(led1, LOW);  
  else  
    digitalWrite(led1, HIGH);  
  if (level < 200)  
    digitalWrite(led2, LOW);  
  else  
    digitalWrite(led2, HIGH);  
  if (level < 300)  
    digitalWrite(led3, LOW);  
  else  
    digitalWrite(led3, HIGH);  
  // usw. für 4 weitere LEDs  
}  
  
void loop() {  
  int level = analogRead(inputPin);  
  int i = 0;  
  while (i < 7)  
  {  
    if (level < 100 * (i + 1))  
      digitalWrite(leds[i], LOW);  
    else  
      digitalWrite(leds[i], HIGH);  
    i = i + 1;  
  }  
}
```



- LEDs und (erst einmal) Potentiometer anschließen

Demo

Endlosschleife

- setup() und loop() werden vom System als *Endlosschleife* aufgerufen:

```
void main() {  
  setup();  
  while (1) {  
    loop();  
  }  
}
```

Feinheiten

- Anstelle von $x = x + y$ geht auch $x += y$
(analog $x *= y, x /= y, x -= y$)

```
void setup() {  
  int i = 0;  
  while (i < 7) {  
    pinMode(leds[i], OUTPUT);  
    i += 1;  
  }  
}
```

Inkrement

- Anstelle von $x = x + 1$ oder $x += 1$
geht auch $++x$ oder $x++$
(analog $--x$ oder $x--$ für $x -= 1$)

```
void setup() {  
  int i = 0;  
  while (i < 7) {  
    pinMode(leds[i], OUTPUT);  
    i++;  
  }  
}
```

Prä- und Postinkrement


- `++x` erhöht *erst* `x` und liefert *dann* den Wert

```
int x = 0;
int y = 0;
y = x++;
// x = 1, y = 0
```
- `x++` liefert *erst* den Wert von `x` und erhöht *dann*

```
y = ++x;
// x = 2, y = 2
y = x--;
// x = 1, y = 2
```

Inline Inkrement

```
void setup() {
  int i = 0;
  while (i < 7) {
    pinMode(leds[i], OUTPUT);
    i++;
  }
}
```



```
void setup() {
  int i = 0;
  while (i < 7)
    pinMode(leds[i++], OUTPUT);
}
```

For-Schleifen

- Weiß man, wie oft eine Schleife wiederholt werden soll, setzt man oft *for-Schleifen* ein:

```
for (Initialisierung; Bedingung; Inkrement) {
  Anweisungen...;
}
```

ist dasselbe wie

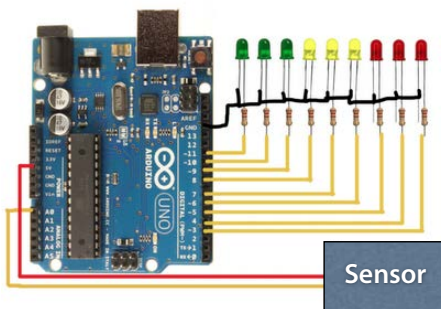
```
Initialisierung;
while (Bedingung) {
  Anweisungen...;
  Inkrement;
}
```

Setup mit For-Schleife

```
void setup() {  
  int i = 0;  
  while (i < 7) {  
    pinMode(leds[i], OUTPUT);  
    i++;  
  }  
}
```



```
void setup() {  
  for (int i = 0; i < 7; i++)  
    pinMode(leds[i], OUTPUT);  
}
```



[http://
learningthearduino.blogspot.de/
2012/11/arduino-vu-meter-
audio-sound-meter-with.html](http://learningthearduino.blogspot.de/2012/11/arduino-vu-meter-audio-sound-meter-with.html)

Pegel anzeigen

```
void range(int d) {  
  for (int i = 0; i < 7; i++)  
    if (i < d)  
      digitalWrite(leds[i], HIGH);  
    else  
      digitalWrite(leds[i], LOW);  
}
```

```
void loop() {  
  int level = analogRead(inputPin);  
  range(level / 100);  
}
```

Demo

- Erneut Belichtung messen

Punkt anzeigen

```
void dot(int d) {  
  for (int i = 0; i < 7; i++)  
    if (i == d)  
      digitalWrite(leds[i], HIGH);  
    else  
      digitalWrite(leds[i], LOW);  
}  
  
void dot() {  
  int level = analogRead(inputPin);  
  dot(level / 100);  
}
```

Demo

- Belichtung per Punkt messen

Lauflicht

```
void dot(int d) {
  for (int i = 0; i < 7; i++)
    if (i == d)
      digitalWrite(leds[i], HIGH);
    else
      digitalWrite(leds[i], LOW);
}

void loop() {
  for (int i = 0; i < 7; i++) {
    dot(i);
    delay(20);
  }
}
```

Der Titel dieser Folie enthält keine Ligatur. Wem so etwas auffällt: bei mir melden :-)

Demo

- Demo Lauflicht (ggf. variieren, auch über Sensor)

Sichtbarkeit

- Jede Variable ist nur innerhalb der sie einschließenden Klammern {...} (einem *Block*) definiert

```
void loop() {
  for (int i = 0; i < 7; i++) {
    int n = i + 1;
    dot(n);
  }
  // n und i sind hier nicht mehr sichtbar
}
```


Sichtbarkeit

- In einem Block muss jede Variable einen eindeutigen Namen tragen
- Verschiedene Blöcke dürfen den gleichen Namen für "ihre" Variablen benutzen

```
void dot(int d) {
  for (int i = 0; i < 7; i++) {
    ...
  }
}

void loop() {
  for (int i = 0; i < 7; i++) {
    dot(i);
  }
}
```

Zwei verschiedene i's

Sichtbarkeit

- Beim Zugriff auf eine Variable gilt der innerste Name.

```
int i = 1;
void loop() {
  Serial.println(i);
  for (int i = 2; i < 10; i++) {
    if (i < 10)
    {
      int i = 3;
      Serial.println(i);
    }
  }
}
```

Globale Variablen

- Variablen, die nicht in einem Block definiert werden, heißen *globale Variablen*
- Globale Variablen sind *risikoreich*, da man sie unabsichtlich benutzen kann

```
float pi = 3.141526535;

void loop() {
  int py = 25;
  pi += 1; // sollte py sein
}
```



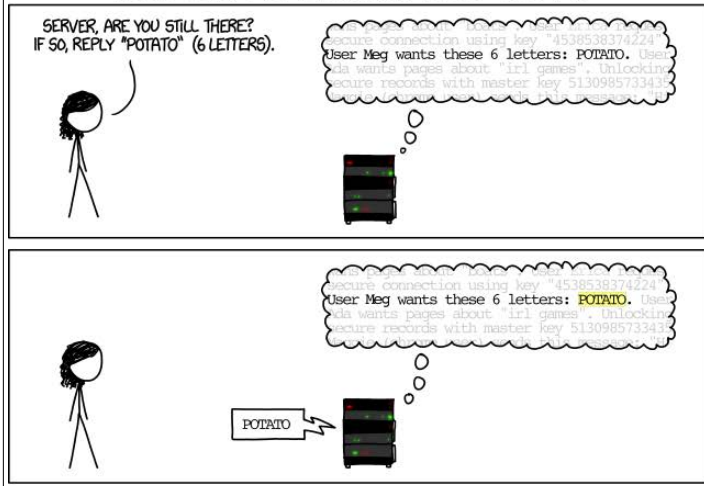
Heartbleed



Heartbeat-Protokoll

- Die *Heartbeat*-Funktion dient zu prüfen, ob ein Server im Internet noch läuft
- Man schickt eine Zeichenkette hin –
- und bekommt sie in gleicher Form zurück.

HOW THE HEARTBLEED BUG WORKS:



Zeichen in C

- Ein einzelnes Zeichen wird in C in einzelne Hochkomma eingeschlossen:

```
char c = 'a';  
Serial.println(c);
```

- Die wichtigste Verwendung ist als *Feld* von Zeichen (*Zeichenkette*, auch *String*)
- Zeichenketten enden mit einem speziellen "Null-Zeichen", geschrieben als `'\0'`

Zeichenkette

s

0	1	2	3	4	5	6	7	8	9	10
H	a	l	l	o	!	\0				

```
char s[] = { 'H', 'a', 'l', 'l', 'o', '!', '\0' };
```

oder kürzer

```
char s[] = "Hallo!";
```

Was ist s[0]?

Zeichen einlesen

- Die Funktion `Serial.parseInt()` liefert eine Zahl von der seriellen Schnittstelle:

```
int n = Serial.parseInt();
```

- Mit `Serial.readBytes(buffer, n)` kann man *n* Zeichen in das Feld *buffer* einlesen:

```
char buffer[20];  
Serial.parseInt(buffer, n);
```

Heartbeat

```
void setup() {  
  Serial.begin(9600);  
  
  char buffer[10];           // Puffer  
  char secret[20] = "Joshua"; // Geheime Daten  
  
  while (1) { // Endlosschleife  
    if (Serial.available() > 0) { // Daten verfügbar  
      int n = Serial.parseInt(); // Anzahl Zeichen  
  
      Serial.readBytes(buffer, n); // Zeichen einlesen  
  
      for (int i = 0; i < n; i++) // Zeichen ausgeben  
        Serial.print(buffer[i]);  
      Serial.println();  
    }  
  }  
}
```

Demo

- Erst Standard-Eingabe; dann zu großen Wert für *n* angeben

Bei jedem Feldzugriff
Feldgrenzen beachten!

HOW THE HEARTBLEED BUG WORKS:

SERVER, ARE YOU STILL THERE?
IF SO, REPLY "POTATO" (6 LETTERS).



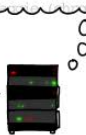
secure connection using key "4538538374224"
User Meg wants these 6 letters: **POTATO**. User
da wants pages about "irl games". Unlockin
secure records with master key 513098573343



secure connection using key "4538538374224"
User Meg wants these 6 letters: **POTATO**. User
da wants pages about "irl games". Unlockin
secure records with master key 513098573343



POTATO



SERVER, ARE YOU STILL THERE?
IF SO, REPLY "BIRD" (4 LETTERS).



set driver from user name page about
ees in car why". Note: Files for IP 375.381.
383.17 are in /tmp/files-3843. User Meg wants
these 4 letters: **BIRD**. There are currently 34
connections open. User Brendan uploaded the file



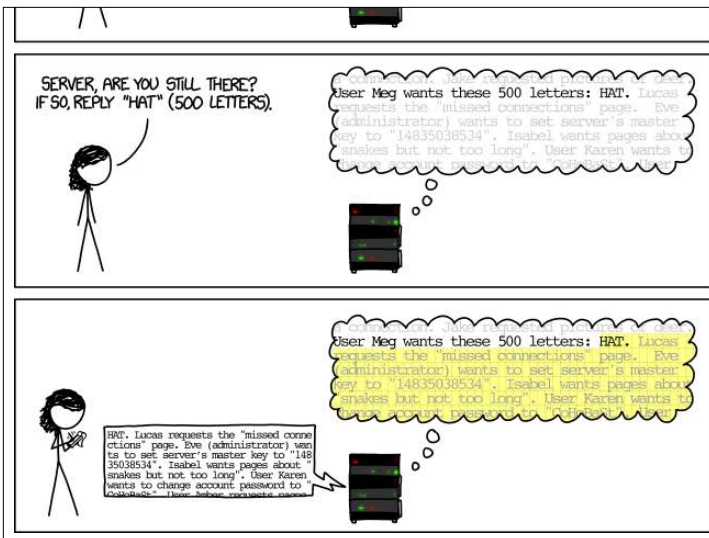
HMM...



set driver from user name page about
ees in car why". Note: Files for IP 375.381.
383.17 are in /tmp/files-3843. User Meg wants
these 4 letters: **BIRD**. There are currently 34
connections open. User Brendan uploaded the file

BIRD





Heartbeat

```

void setup() {
  Serial.begin(9600);

  char buffer[10];           // Puffer
  char secret[20] = "Joshua"; // Geheime Daten

  while (1) { // Endlosschleife
    if (Serial.available() > 0) { // Daten verfügbar
      int n = Serial.parseInt(); // Anzahl Zeichen

      Serial.readBytes(buffer, n); // Zeichen einlesen

      for (int i = 0; i < n; i++) // Zeichen ausgeben
        Serial.print(buffer[i]);
      Serial.println();
    }
  }
}

```

Heartbleed

```

void setup() {
  Serial.begin(9600);

  char buffer[10];           // Puffer
  char secret[20] = "Joshua"; // Geheime Daten

  while (1) { // Endlosschleife
    if (Serial.available() > 0) { // Daten verfügbar
      int n = Serial.parseInt(); // Anzahl Zeichen

      Serial.readBytes(buffer, n); // Zeichen einlesen

      for (int i = 0; i < n; i++) // Zeichen ausgeben
        Serial.print(buffer[i]);
      Serial.println();
    }
  }
}

```

Korrektur

```
void setup() {  
  Serial.begin(9600);  
  
  char buffer[10];           // Puffer  
  char secret[20] = "Joshua"; // Geheime Daten  
  
  while (1) { // Endlosschleife  
    if (Serial.available() > 0) { // Daten verfügbar  
      int n = Serial.parseInt(); // Anzahl Zeichen  
      if (n > 10) { n = 10; } // Überlauf vermeiden  
      Serial.readBytes(buffer, n); // Zeichen einlesen  
  
      for (int i = 0; i < n; i++) // Zeichen ausgeben  
        Serial.print(buffer[i]);  
      Serial.println();  
    }  
  }  
}
```

Bei jedem Feldzugriff
Feldgrenzen beachten!

Bei jedem Feldzugriff
Feldgrenzen beachten!

Nicht = und ==
verwechseln!

Wertüberlauf
vermeiden!



Vorschau

- Mehr über Zeichenketten
- Interaktion mit LCD-Anzeige



Felder initialisieren

0	1	2	3	4	5	6
13	12	11	10	9	8	7

```

int leds[];
void setup() {
  leds[0] = 13;
  leds[1] = 12;
  leds[2] = 11;
  leds[3] = 10;
  leds[4] = 9;
  leds[5] = 8;
  leds[6] = 7;
}

int leds[] = {
  13, 12, 11, 10, 9, 8, 7 };
void setup() {
  // Arrays initialisiert
}
    
```

While-Schleifen

```

i = 1;
while (i < 5) {
  Serial.println(i);
  i = i + 1;
}
Serial.println("ENDE");
    
```

— Ausgeführte Anweisungen —

```

i = 1;
Serial.println(i);
i = i + 1; // 2
Serial.println(i);
i = i + 1; // 3
Serial.println(i);
i = i + 1; // 4
Serial.println(i);
i = i + 1; // 5
Serial.println("ENDE");
    
```

Zeichenkette

0	1	2	3	4	5	6	7	8	9	10
H	a	l	l	o	!	\0				

```

char s[] = { 'H', 'a', 'l', 'l', 'o', '!', '\0' };
oder kürzer
char s[] = "Hallo!";
was ist SEC??
    
```

Heartbeat

```

void setup() {
  Serial.begin(9600);
  char buffer[10]; // Puffer
  char secret[20] = "Joshua"; // Geheime Daten
  while (1) { // Endlosschleife
    if (Serial.available() > 0) { // Daten verfügbar
      int n = Serial.parseInt(); // Anzahl Zeichen
      Serial.readBytes(buffer, n); // Zeichen einlesen
      for (int i = 0; i < n; i++) // Zeichen ausgeben
        Serial.print(buffer[i]);
      Serial.println();
    }
  }
}
    
```


Handouts

Sensor abfragen

```
int inputPin = 0; // Der Eingabe-PIN

void setup() {
  Serial.begin(9600);
}

void loop() {
  int level = analogRead(inputPin);

  Serial.println(level);
  delay(100);
}
```

Felder

0	1	2	3	4	5	6	7	8	9	10

- Die Notation *name[index]* bezieht sich auf das Element mit der Nummer *index*
- Das erste Element hat die Nummer 0

While-Schleifen

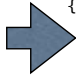
- Mit einer *Schleife* kann man ein Programmstück beliebig oft *wiederholen*:

```
while (Bedingung) {  
    Anweisungen...;  
}
```

- Die *Anweisungen* werden wiederholt, *solange* die *Bedingung* erfüllt ist

Schleife mit Schleife

```
void loop() {  
    int level = analogRead(inputPin);  
    if (level < 100)  
        digitalWrite(led1, LOW);  
    else  
        digitalWrite(led1, HIGH);  
    if (level < 200)  
        digitalWrite(led2, LOW);  
    else  
        digitalWrite(led2, HIGH);  
    if (level < 300)  
        digitalWrite(led3, LOW);  
    else  
        digitalWrite(led3, HIGH);  
    // usw. für 4 weitere LEDs  
}  
  
void loop() {  
    int level = analogRead(inputPin);  
    int i = 0;  
    while (i < 7)  
    {  
        if (level < 100 * (i + 1))  
            digitalWrite(leds[i], LOW);  
        else  
            digitalWrite(leds[i], HIGH);  
        i = i + 1;  
    }  
}
```



Inkrement

- Anstelle von $x = x + 1$ oder $x += 1$ geht auch $++x$ oder $x++$
(analog $--x$ oder $x--$ für $x -= 1$)

```
void setup() {  
    int i = 0;  
    while (i < 7) {  
        pinMode(leds[i], OUTPUT);  
        i++;  
    }  
}
```

For-Schleifen

- Weiß man, wie oft eine Schleife wiederholt werden soll, setzt man oft *for-Schleifen* ein:

```
for (Initialisierung; Bedingung; Inkrement) {  
  Anweisungen...;  
}
```

ist dasselbe wie

```
Initialisierung;  
while (Bedingung) {  
  Anweisungen...;  
  Inkrement;  
}
```

Pegel anzeigen

```
void range(int d) {  
  for (int i = 0; i < 7; i++)  
    if (i < d)  
      digitalWrite(leds[i], HIGH);  
    else  
      digitalWrite(leds[i], LOW);  
}  
  
void loop() {  
  int level = analogRead(inputPin);  
  range(level / 100);  
}
```

Heartbeat

```
void setup() {  
  Serial.begin(9600);  
  
  char buffer[10];           // Puffer  
  char secret[20] = "Joshua"; // Geheime Daten  
  
  while (1) { // Endlosschleife  
    if (Serial.available() > 0) { // Daten verfügbar  
      int n = Serial.parseInt(); // Anzahl Zeichen  
  
      Serial.readBytes(buffer, n); // Zeichen einlesen  
  
      for (int i = 0; i < n; i++) // Zeichen ausgeben  
        Serial.print(buffer[i]);  
      Serial.println();  
    }  
  }  
}
```